



苏木塔什乡 国土空间总体规划 (2021-2035年)

草案公示稿

阿合奇县自然资源局

前言

PREFACE

步入生态文明时代，党中央、国务院作出了建立国土空间规划体系并监督实施的部署，开启了“多规融合”的国土空间规划新里程。在此背景下，编制了《苏木塔什乡国土空间总体规划（2021-2035年）》（以下简称《规划》）。《规划》按照党中央、国务院关于建立国土空间规划体系并监督实施的战略部署，以习近平新时代中国特色社会主义思想为指导，全面贯彻党的二十大精神，贯彻落实第三次中央新疆工作座谈会议精神，完整准确贯彻新时代党的治疆方针，《规划》是对乡域范围内国土空间开发保护做出的总体安排和综合部署，是对《阿合奇县国土空间总体规划（2021-2035年）》的深化和细化。《规划》目标年为2035年。为广泛听取各方意见，凝聚公众智慧现公开征求社会各界意见和建议。

公示时间：2024年11月01日—2024年11月30日，为期30天。

公众意见反馈途径：

1、邮寄地址：新疆阿合奇县佳朗奇教育路2院 阿合奇县自然资源局（反馈意见请注明“苏木塔什乡国土空间总体规划（2021-2035年）公示”字样）

注：本次成果为阶段性成果，最终规划成果以批复为准



规划期限与范围

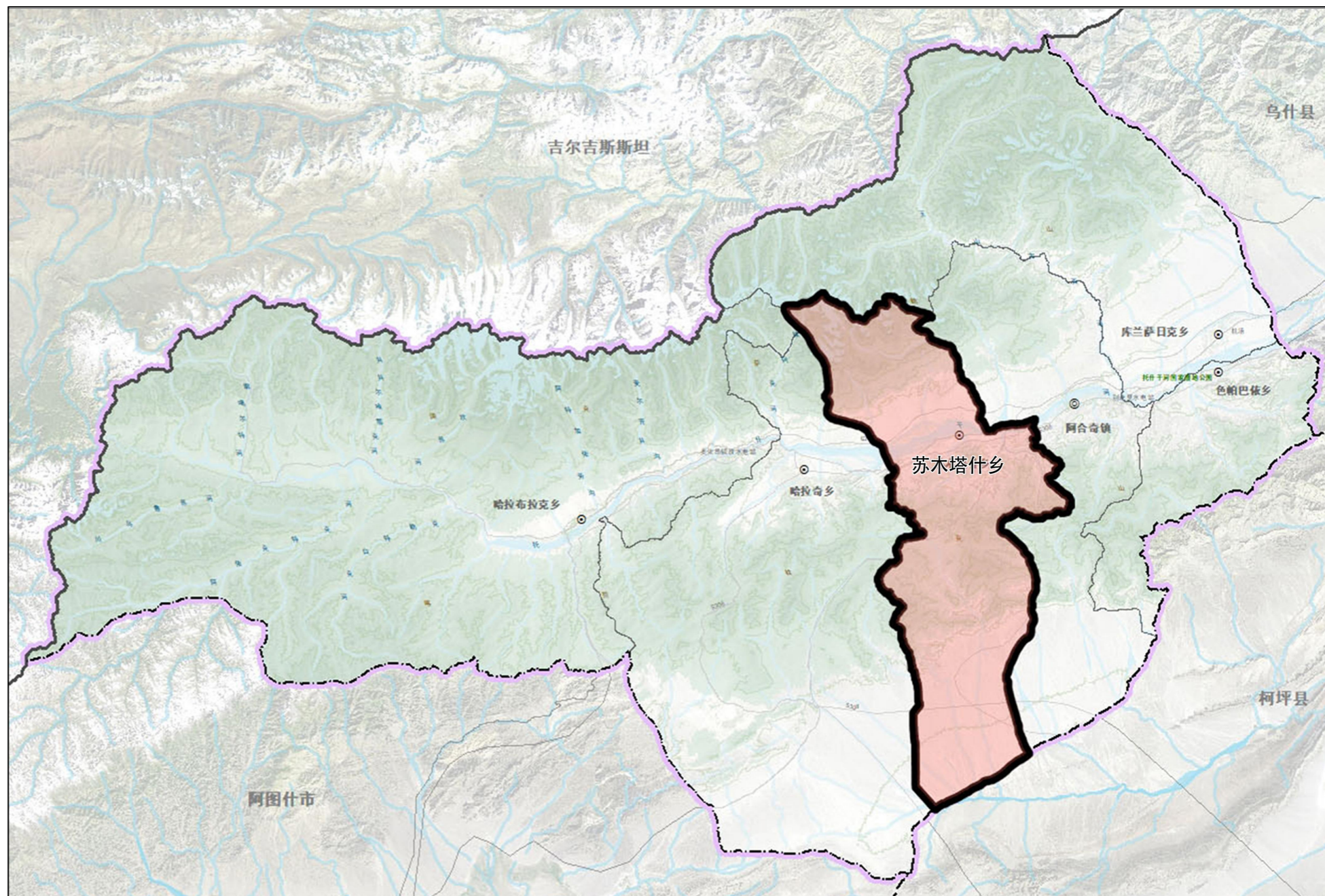
□ 规划期限

基期年为2020年，规划期限为2021-2035年，其中近期至2025年，远期至2035年，远景展望至2050年。

□ 规划范围

规划范围为苏木塔什乡行政辖区内全部国土空间，分为乡域和乡政府驻地两个层次。

乡域规划范围内包含3个行政村：克孜勒拱拜孜村、阿克塔拉村和牧场，总面积为1315.65平方千米，苏木塔什乡乡政府驻地于S306省道北侧，规划面积0.28平方千米。



目录

CONTENTS

01 规划定位

02 底线管控

03 总体格局

04 国土空间保护

05 国土空间开发

06 乡政府驻地规划

一 规划定位



边境和谐安全、畜牧产业领先、猎鹰文化浓郁的特色乡镇

发展愿景：打造边疆安全、生态畜牧、猎鹰文化突出的特色发展乡镇

发展定位：

01

边疆稳固之乡

以长治久安为纲领，保障维护社会稳定，以促进边境地区经济发展和改善民生生活为主要工作内容，提高人民物质文化水平，维护民族团结，打造边境和谐稳定之乡。

生态畜牧之乡

落实国家草原生态优先战略，实行生态畜牧策略，引入现代科技力量，提高草场生产能力，促进草原畜牧产业可持续发展。

02

03

猎鹰文化之乡

挖掘柯尔克孜族猎鹰文化内涵，整合上下游文化资源，延伸文化、体育、旅游产业链，保护发扬猎鹰文化特色，同时赋能经济建设，打造猎鹰文化之乡。

二 底线管控



落实三条控制线

□ 永久基本农田

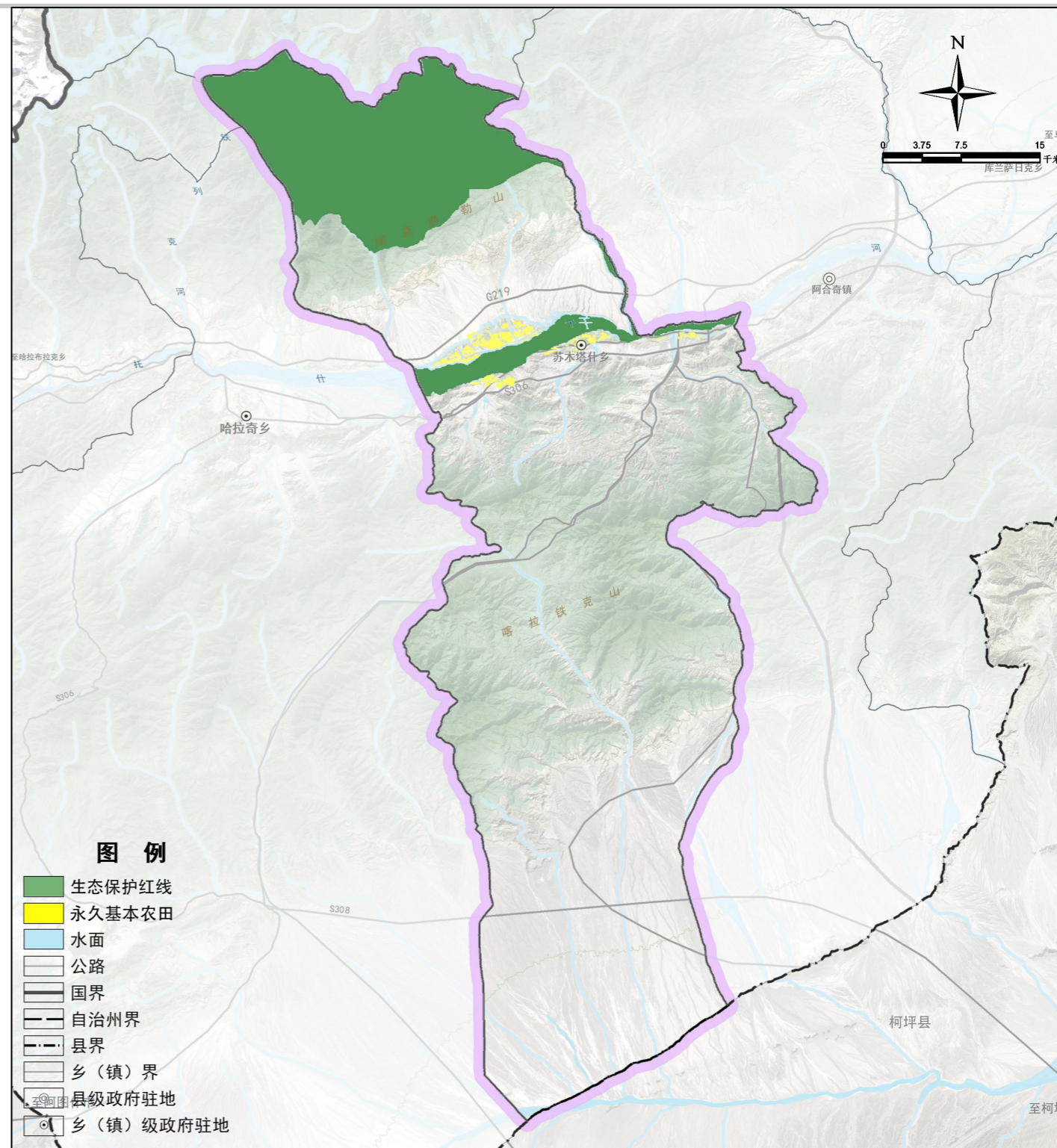
落实耕地和永久基本农田，保障粮食安全和农产品供给。至2035年，苏木塔什乡耕地保有量不低于1.41万亩，划定永久基本农田不低于1.24万亩，主要沿托什干河两岸分布。

□ 生态保护红线

落实生态保护红线，保障生态功能。至2035年，苏木塔什乡划定生态保护红线面积203.36平方千米。

□ 城镇开发边界

至2035年，苏木塔什乡未划定城镇开发边界。



三 总体格局



“一轴一核，两区两翼” 总体格局

□ 一轴一核

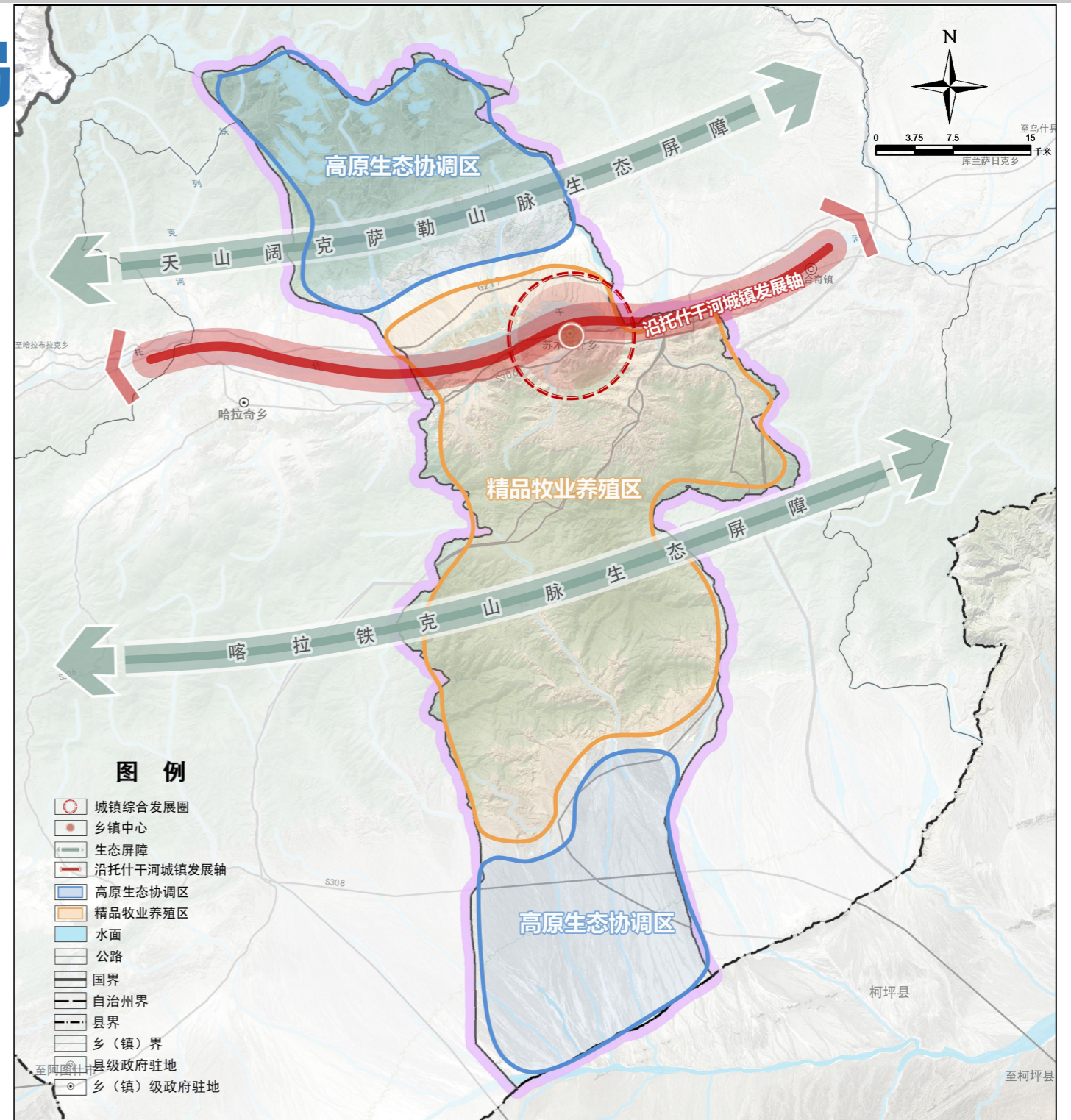
“一轴”即沿托什干河城镇发展轴，串联苏木塔什乡政府驻地，利用临近阿合奇县城的区位优势，形成沿托什干河流域城镇产业与基础设施联动的综合型城镇发展轴。

“一核”即苏木塔什乡政府驻地为主体的城镇综合发展核心区，以生活生产为主导功能，优化生活服务设施，提升产业配套服务能力，打造宜居宜产的乡镇中心。

□ 两区两翼

“两区”即苏木塔什高原生态协调区和精品牧业养殖区。

“两翼”即乡域北部天山阔克萨勒山脉生态屏障以及南部喀拉铁克山脉生态屏障。



四 国土空间保护



明确历史文化资源遗产保护要求

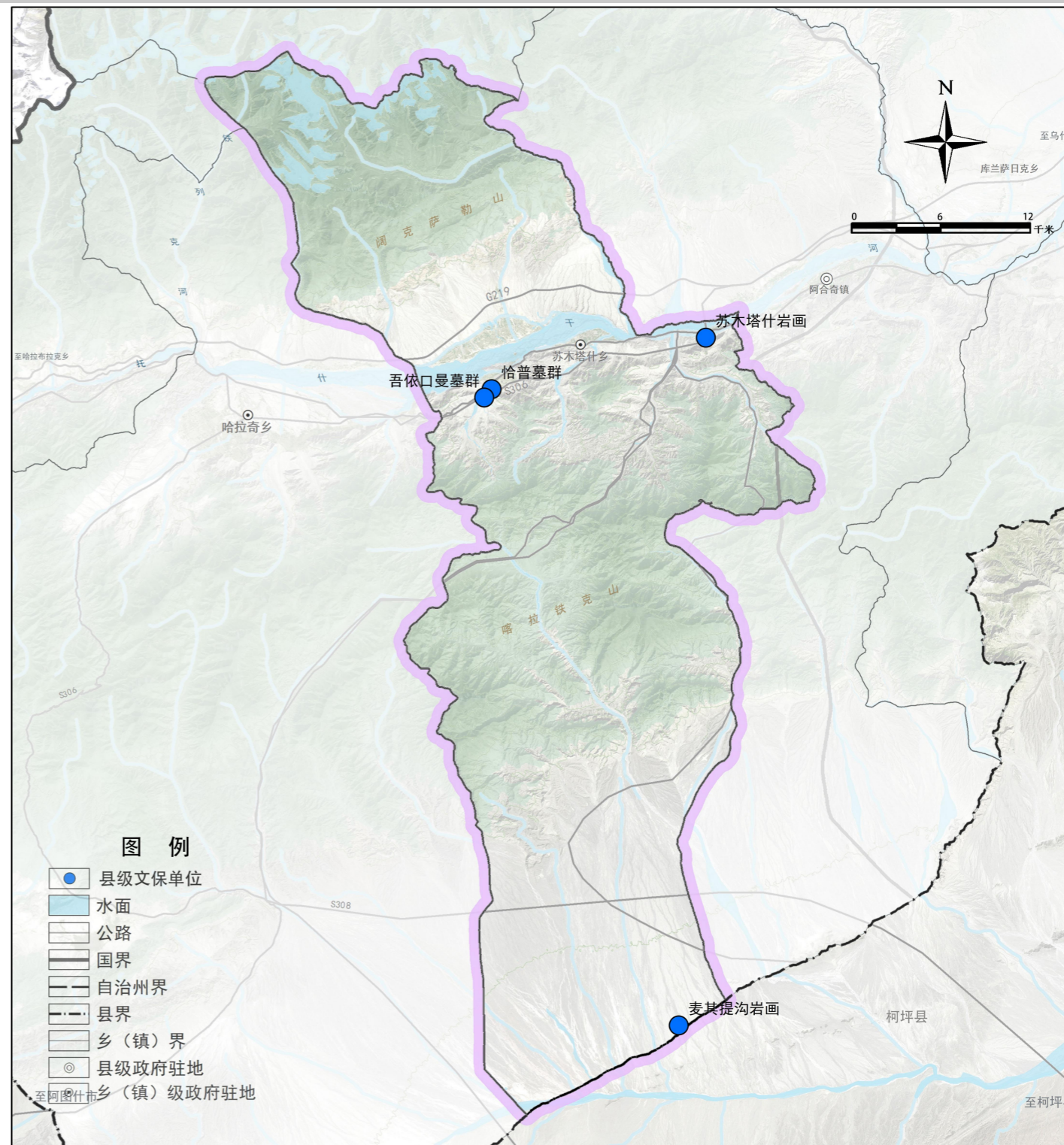
□ 保护对象

苏木塔什乡拥有县级文保单位4处。

国家级非物质文化遗产1项，为柯尔克孜族驯鹰习俗。

□ 保护措施

按照《中华人民共和国文物保护法》的规定，对各级文物保护单位周边建设进行保护控制，划定保护范围、建设控制地带和建设协调区，明确保护要求。加强对已公布古遗址类、古墓葬类等文物保护单位的保护，实行分级管理，建立完善档案资料，统一挂牌，建立具有针对性保护制度，同时进一步加强对其他历史文化遗存的挖掘和保护。





“集镇区-中心村-自然村” 三级体系

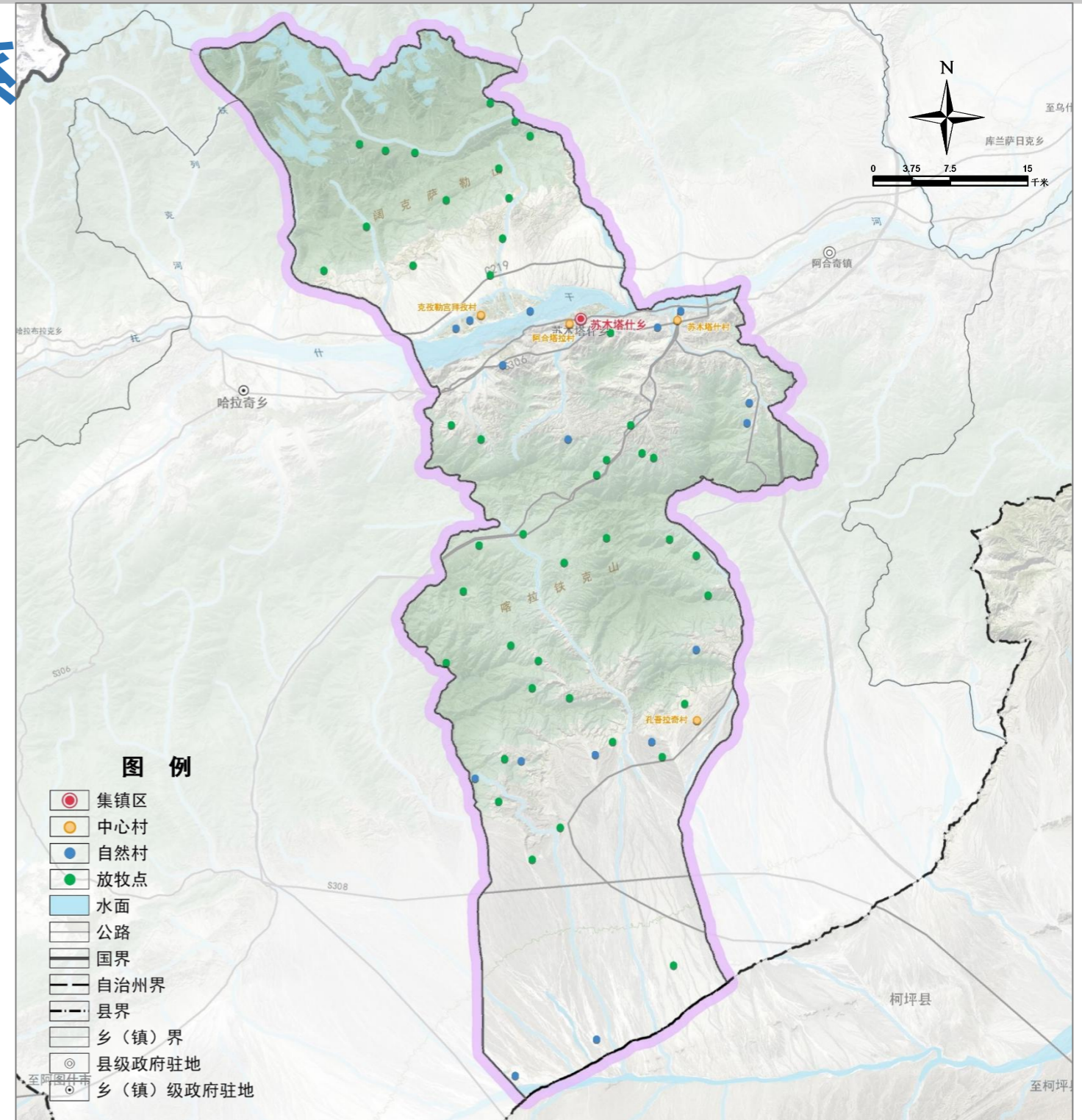
明确中心镇村带动引领作用

坚持中心集聚的原则，充分考虑现状镇村产业发展、公共服务、经济职能与镇村群众的实际需求，以集镇区、中心村为重点，集中投放资源要素，实现产业配套和公共服务的共享与融合，带动周边镇村发展。

镇村体系

规划形成“集镇区-中心村-自然村和放牧点”的三级镇村体系。

保留部分外围村落和暖季放牧点，做为戍边人员和暖季轮牧的牧民临时性居住点。





完善配套体系，提升服务水平

□ 公共服务设施配置标准

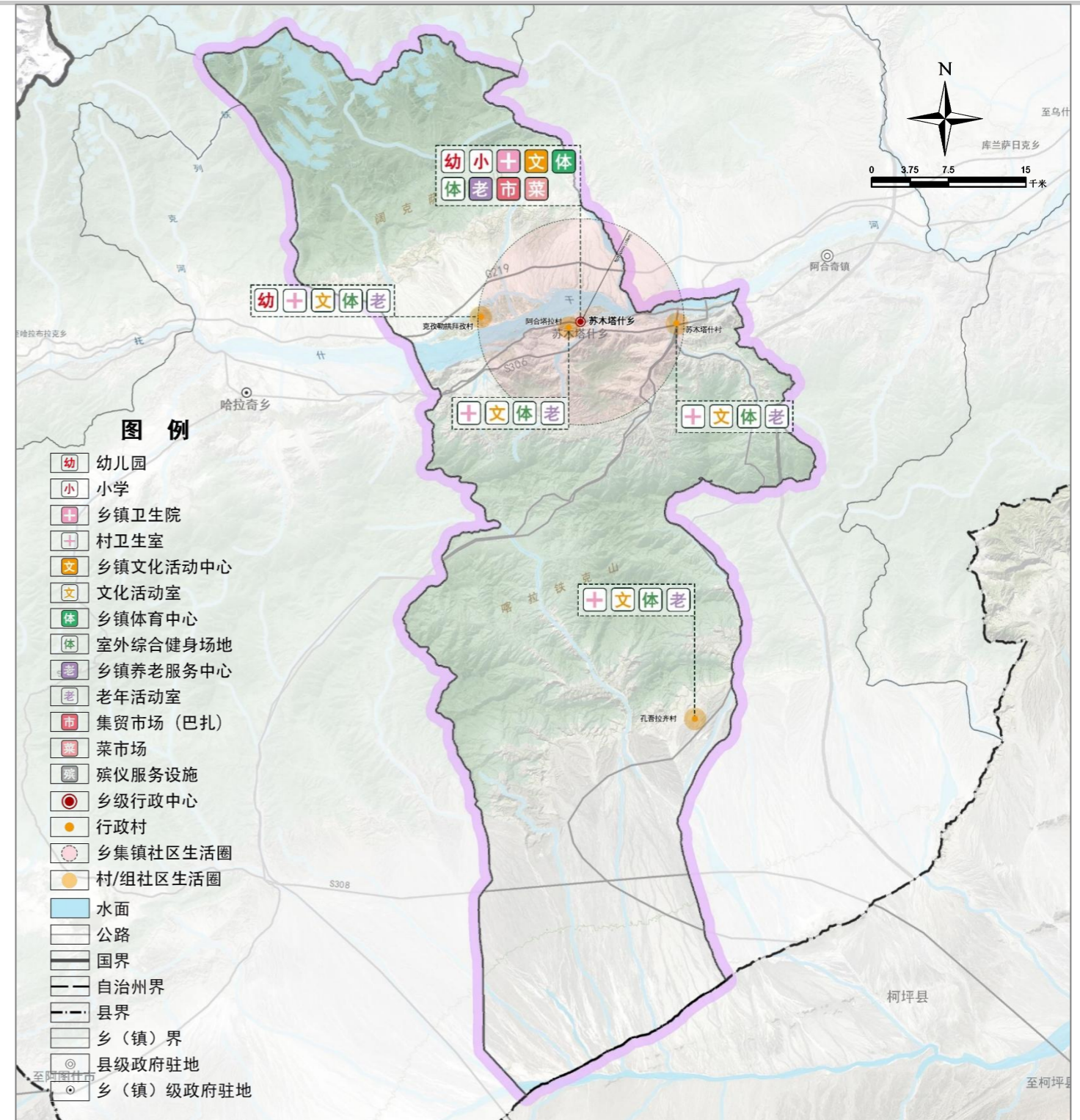
教育设施：驻地设置小学1处，驻地和克孜勒宫拜孜村各设置幼儿园1处。

文化设施：驻地设置1处文化活动中心；各行政村设置1处文化活动室。

体育设施：驻地设置1处体育中心；各行政村设置1处室外综合健身场地。

医疗卫生设施：驻地设置1处乡镇卫生院；各行政村设置1处村卫生室。

社会福利设施：驻地设置1处乡镇养老服务中心（幸福大院）和老年人日间照料中心；各行政村设置1处老年活动室。





“两区+两基地+多点” 产业格局

□ 两区

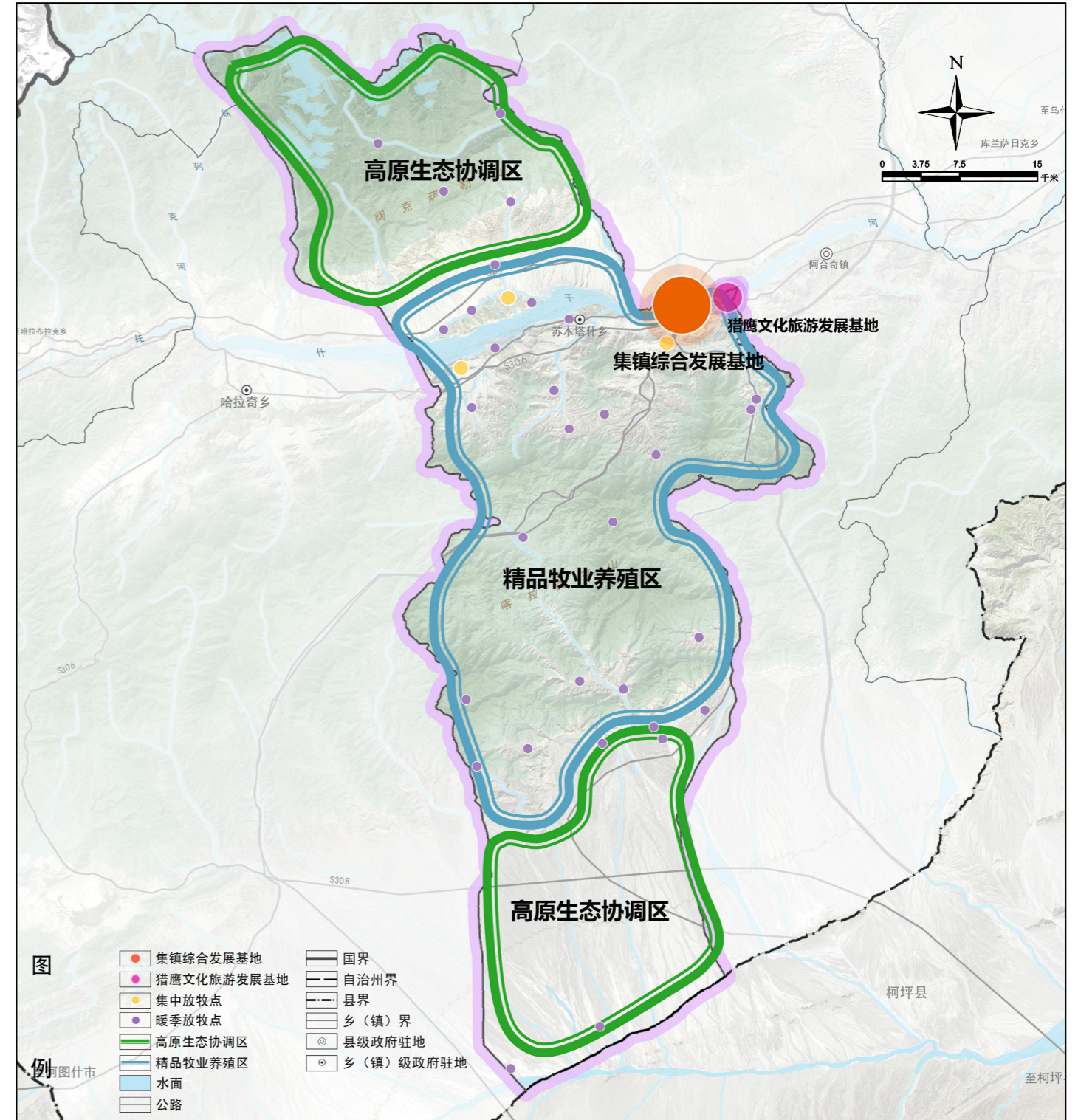
“两区”是指两大产业功能区，包括高原生态协调区及精品牧业养殖区。

□ 两基地

“两基地”即集镇综合发展基地和猎鹰文化旅游发展基地。

□ 多点

多个集中/暖季放牧点。各个行政村在草料基地集中的地方设置集中放牧点，作为养殖户冬季集中舍饲场所。





路网提质、设施完善

□ 高速公路

规划预控高速公路（阿克苏-阿合奇），在苏木塔什乡设置互通立交1处。

□ 国道

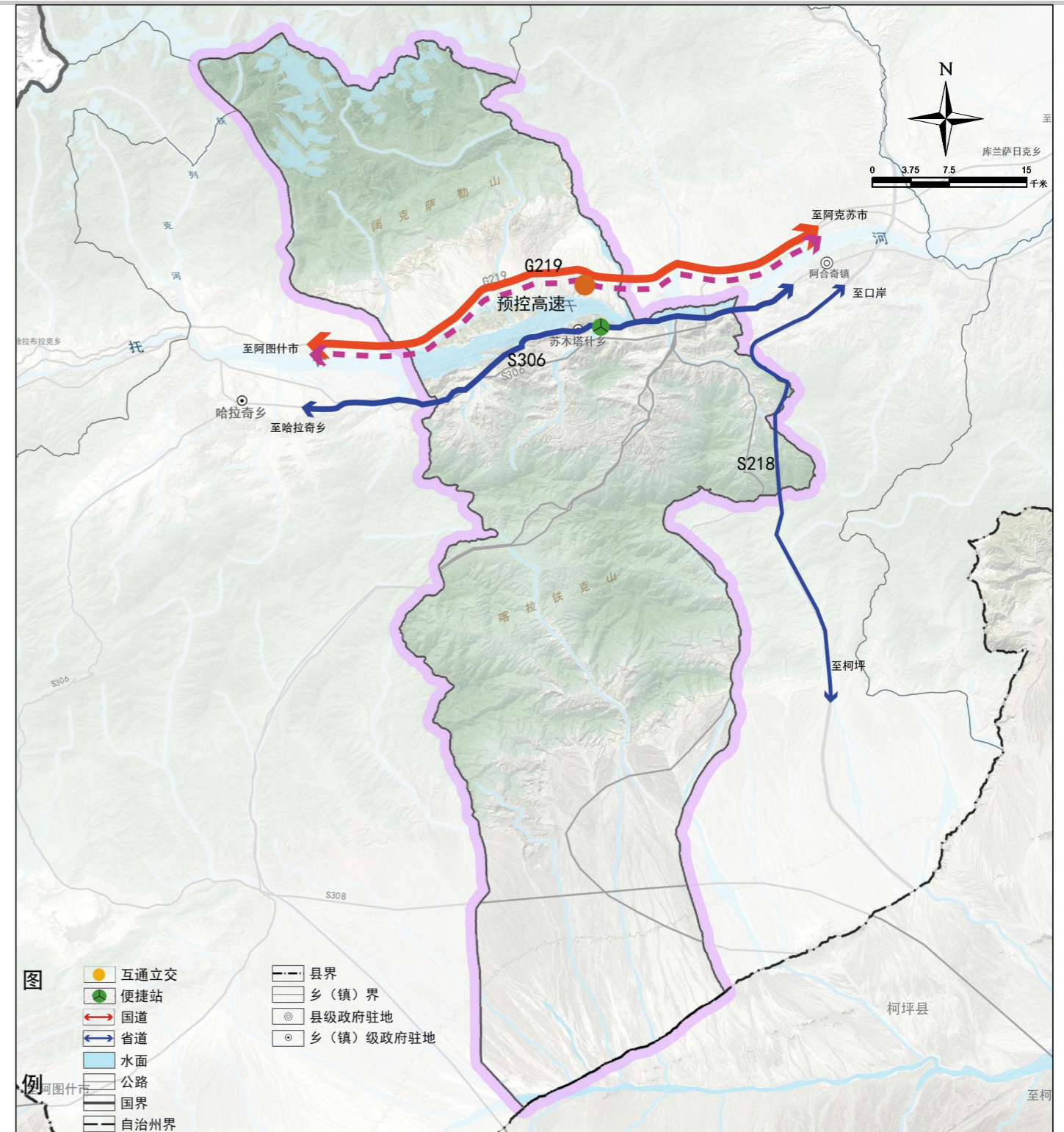
国道219（阿合奇-阿图什）东西向横穿乡域，现状二级公路，规划提升为一级公路。

□ 省道

省道306由乌什县向西到达苏木塔什乡，保留现状三级公路。

□ 公共交通

保留乡镇便捷车站1座。在各个行政村、放牧点、名胜古迹等节点布置招呼站。





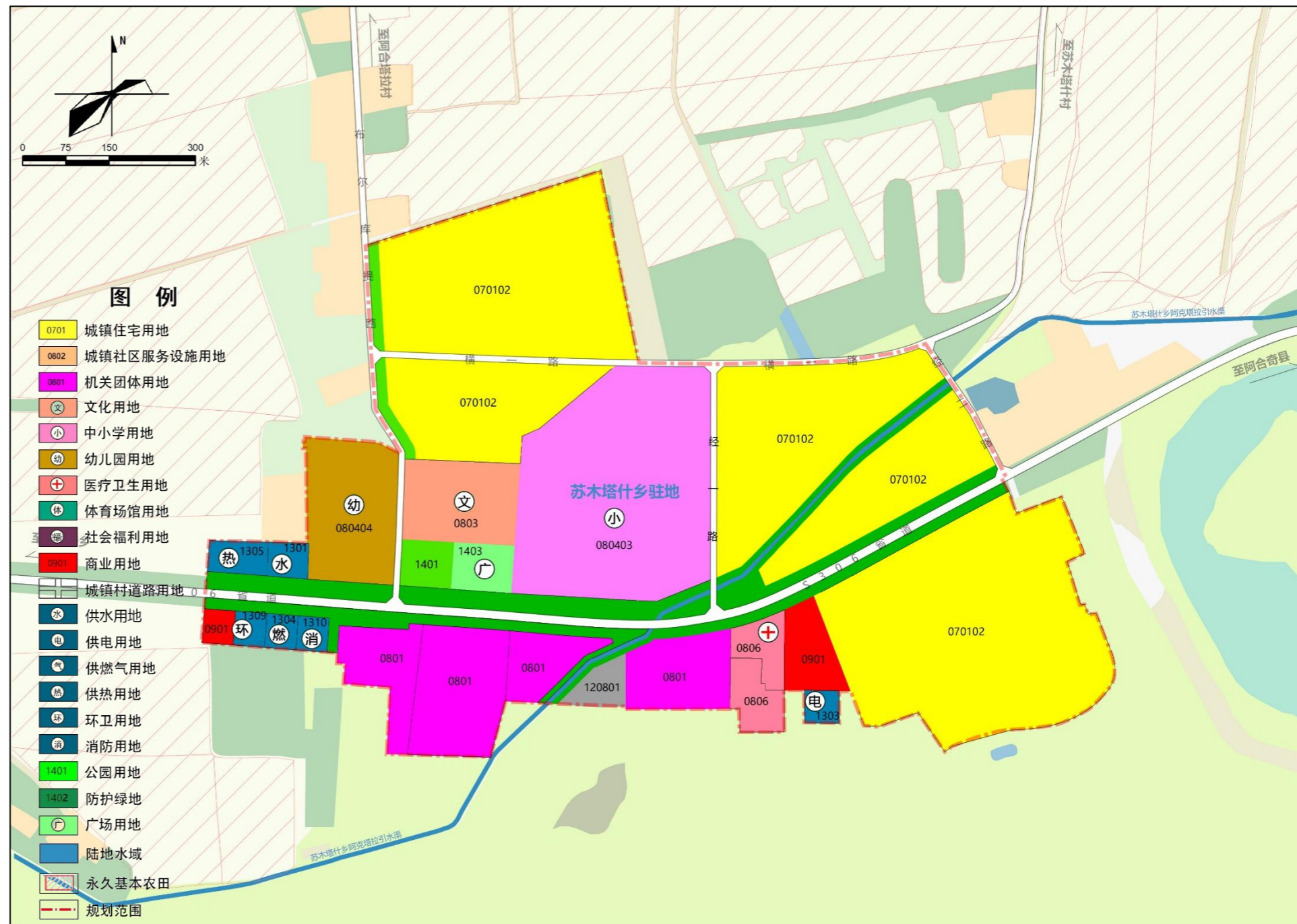
用地布局

□ 乡镇用地布局

规划以功能复合、配套完善、高效集约为原则，优化调整苏木塔什乡镇驻地建设用地结构。规划至2035年，苏木塔什乡政府驻地规划建设用地面积为27.98公顷。

乡（镇）人民政府驻地建设用地结构规划表

序号	用地类型	面积 (公顷)	比例 (%)
1	居住用地	13.23	47.27
2	公共管理与公共服务用地	8.94	31.96
3	商业服务业用地	0.49	1.76
4	交通运输用地	1.44	5.14
5	公用设施用地	0.70	2.51
6	绿地与开敞空间用地	3.17	11.33
合计		27.98	100





道路规划

□ 对外交通

驻地对外交通由S306承担。规划保留S306等级三级，红线宽度控制在12米。

□ 路网结构

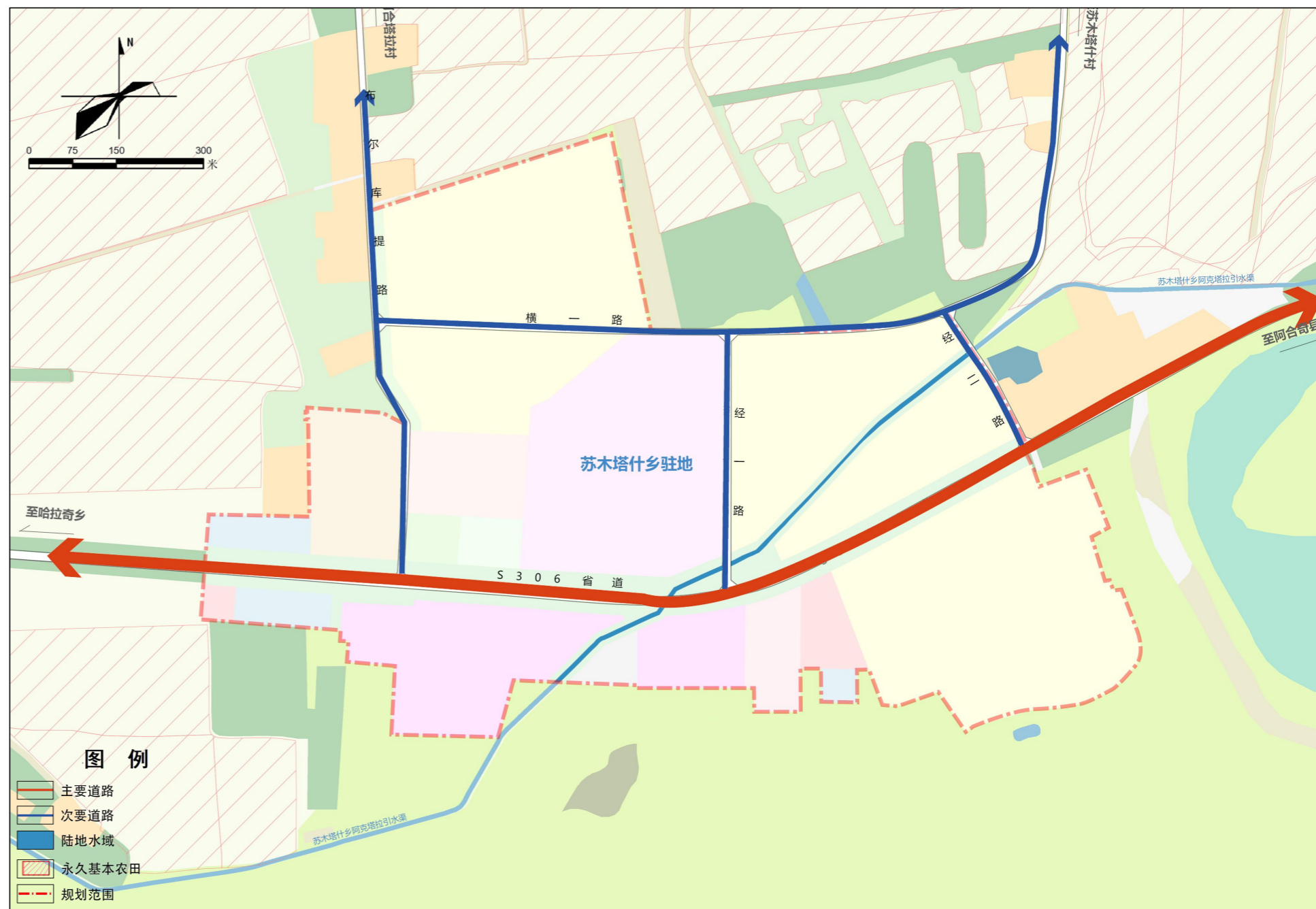
驻地形成“一横三纵”道路结构。道路等级分为主要道路和次要道路。

□ 主要道路

省道306驻地路段，红线宽度12米。

□ 次要道路

经一路、经二路、布尔库提路和横一路，红线宽度8米。





设施规划

□ 公共服务设施规划

教育设施：规划保留现状小学1所、幼儿园1所。

文化设施：规划乡文化活动中心1处，位于S306省道北侧、布尔库提路东侧。

体育设施：结合驻地公共空间、居住社区布局体育设施。

医疗卫生设施：规划保留乡卫生院1处。

社会福利设施：结合乡卫生院设置乡养老服务中心1处。

商业设施：规划提升现状集贸市场（巴扎）1处。

