



哈拉布拉克乡 国土空间总体规划 (2021-2035年)

草案公示稿

阿合奇县自然资源局

前言

PREFACE

步入生态文明时代，党中央、国务院作出了建立国土空间规划体系并监督实施的部署，开启了“多规融合”的国土空间规划新里程。在此背景下，编制了《哈拉布拉克乡国土空间总体规划（2021-2035年）》（以下简称《规划》）。《规划》按照党中央、国务院关于建立国土空间规划体系并监督实施的战略部署，以习近平新时代中国特色社会主义思想为指导，全面贯彻党的二十大精神，贯彻落实第三次中央新疆工作座谈会议精神，完整准确贯彻新时代党的治疆方针，《规划》是对乡域范围内国土空间开发保护做出的总体安排和综合部署，是对《阿合奇县国土空间总体规划（2021-2035年）》的深化和细化。《规划》目标年为2035年。为广泛听取各方意见，凝聚公众智慧现公开征求社会各界意见和建议。

公示时间：2024年11月01日—2024年11月30日，为期30天。

公众意见反馈途径：

1、邮寄地址：新疆阿合奇县佳朗奇教育路2院 阿合奇县自然资源局（反馈意见请注明“哈拉布拉克乡国土空间总体规划（2021-2035年）公示”字样）

注：本次成果为阶段性成果，最终规划成果以批复为准



规划期限与范围

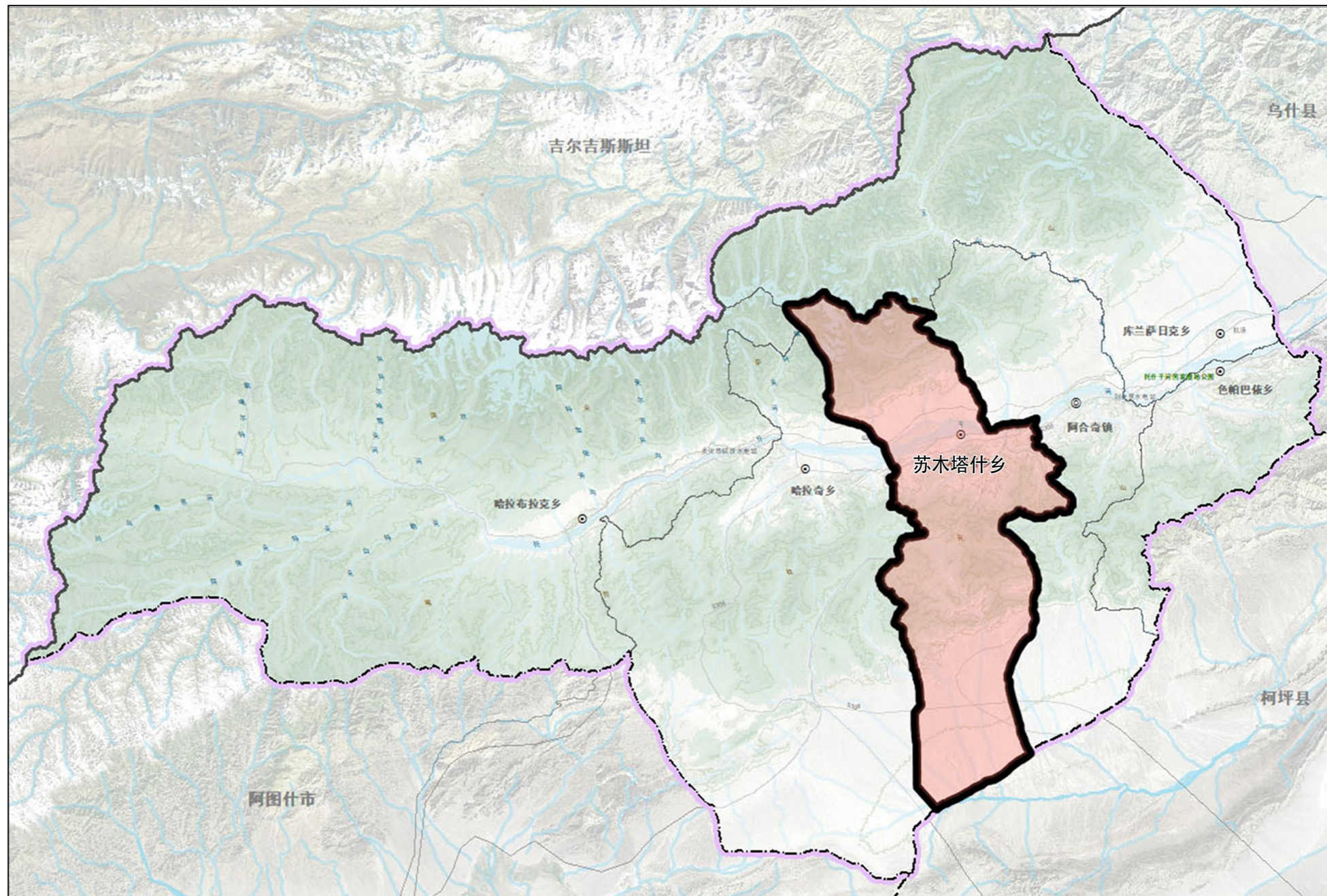
□ 规划期限

基期年为2020年，规划期限为2021-2035年，其中近期至2025年，远期至2035年，远景展望至2050年。

□ 规划范围

规划范围为哈拉布拉克乡行政辖区内全部国土空间，分为乡域和乡政府驻地两个层次。

乡域规划范围内包含3个行政村以及哈拉布拉克乡牧场、国营马场、食品牧场，总面积为4077.55平方公里，哈拉布拉克乡政府驻地地位于S306省道南北两侧。



目录

CONTENTS

01 规划定位

02 底线管控

03 总体格局

04 国土空间保护

05 国土空间开发

06 乡政府驻地规划



边境安全、畜牧发达、玛纳斯文化引领的阿合奇西线特色小镇

发展愿景：打造边境长治久安、草畜生态平衡、玛纳斯文化繁荣的特色乡镇

发展定位：

边境稳固之乡

以稳定阿合奇最西面边境为基本要求，贯彻落实“**一线守边、二线护边、三线支边**”的边防政策，维护边境地区的国防安全和稳定团结，把哈拉布拉克建设成为边境稳固之乡。

现代牧业之乡

实施草原优先战略，优化畜牧产业结构，提高草场产量水平，建设**生态完善、草畜平衡**的现代牧业之乡。

玛纳斯文化之乡

深挖**玛纳斯文化内涵**，打造玛纳斯文化发源传承地标志形象，开拓文化旅游相关产业，积极建设**玛纳斯文化之乡**，强化哈拉布拉克地区特色。

二 底线管控



落实三条控制线

□ 永久基本农田

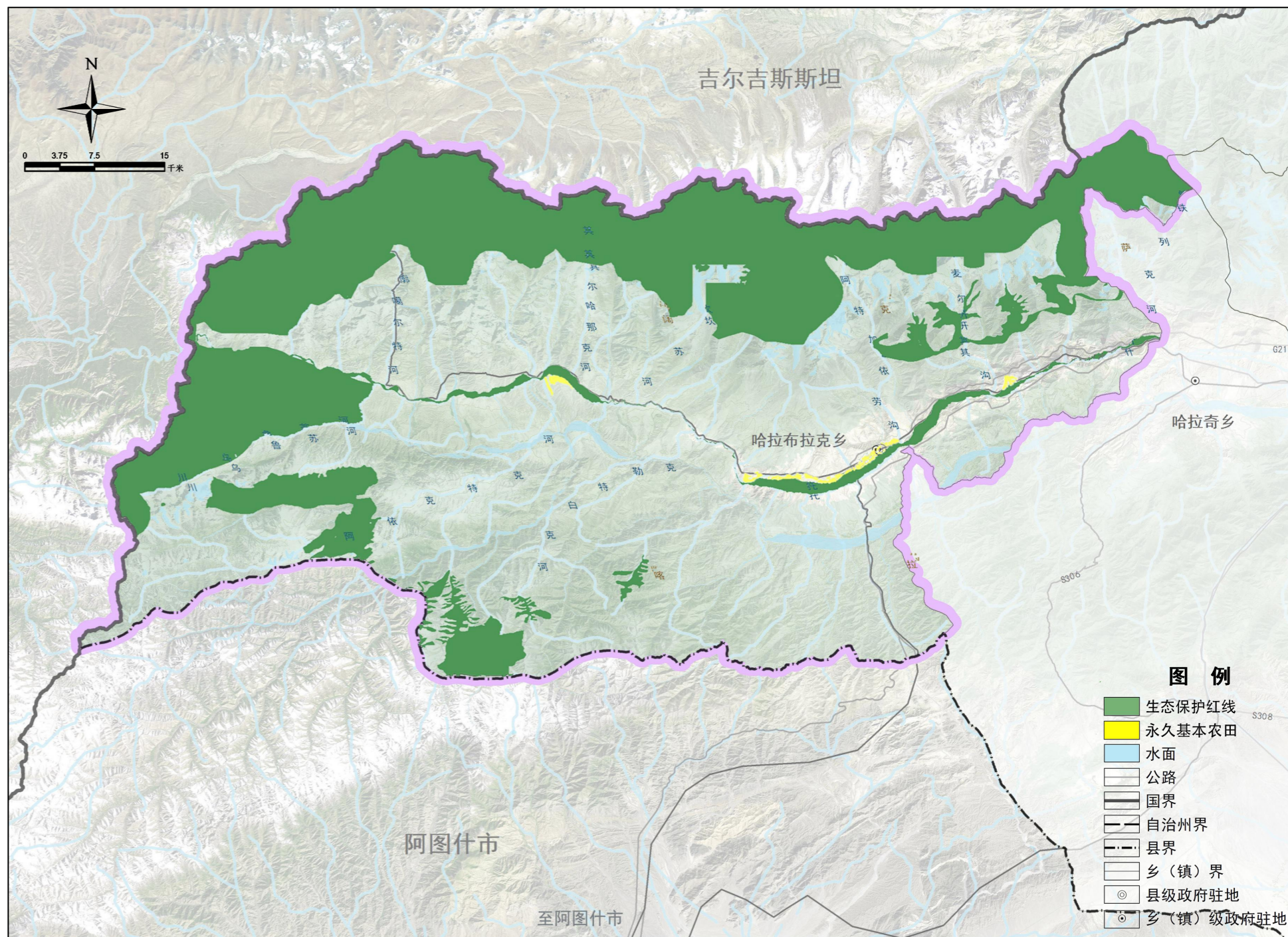
落实耕地和永久基本农田，保障粮食安全和农产品供给。至2035年，哈拉布拉克乡耕地保有量不低于1.61万亩，划定永久基本农田不低于1.30万亩，主要沿托什干河两岸分布。

□ 生态保护红线

落实生态保护红线，保障生态功能。至2035年，哈拉布拉克乡划定生态保护红线面积1337.94平方千米。

□ 城镇开发边界

至2035年，哈拉布拉克乡未划定城镇开发边界。



三 总体格局



“一轴一核，两区两翼”的总体格局

□ 一轴一核

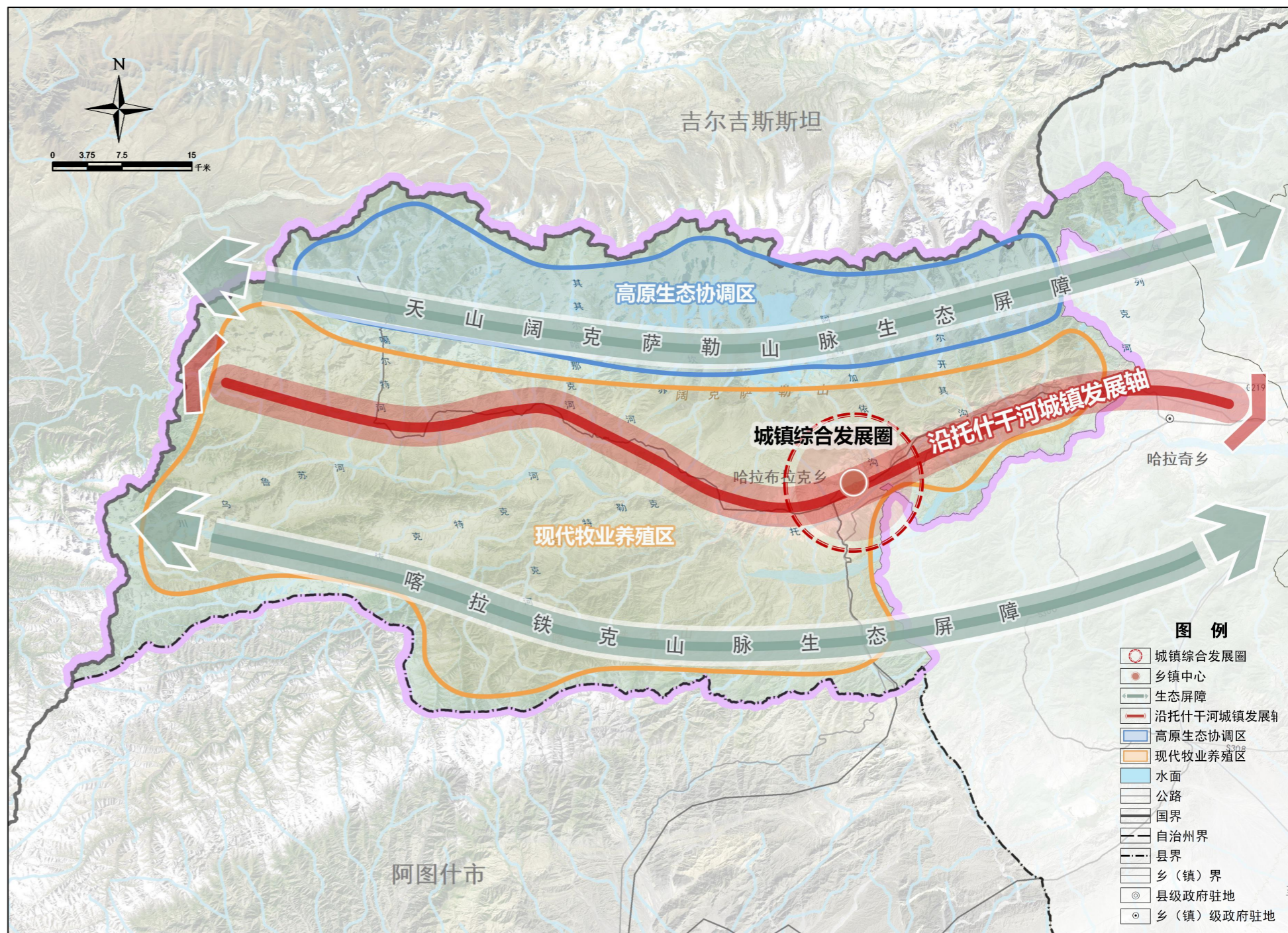
“一轴”即沿托什干河城镇发展轴，串联哈拉布拉克乡政府驻地与乡域主要村庄，沿托什干河流域形成城镇村产业联动、优势互补的城镇发展轴。

“一核”即哈拉布拉克乡政府驻地为主体的城镇综合发展核心区，以生活及配套服务为主导功能，打造舒适宜居的边境城镇中心。

□ 两区两翼

“两区”即哈拉布拉克高原生态协调区和现代牧业养殖区。

“两翼”即北部天山阔克萨勒山脉生态屏障以及南部喀拉铁克山脉生态屏障。



四 国土空间保护



明确历史文化资源遗产保护要求

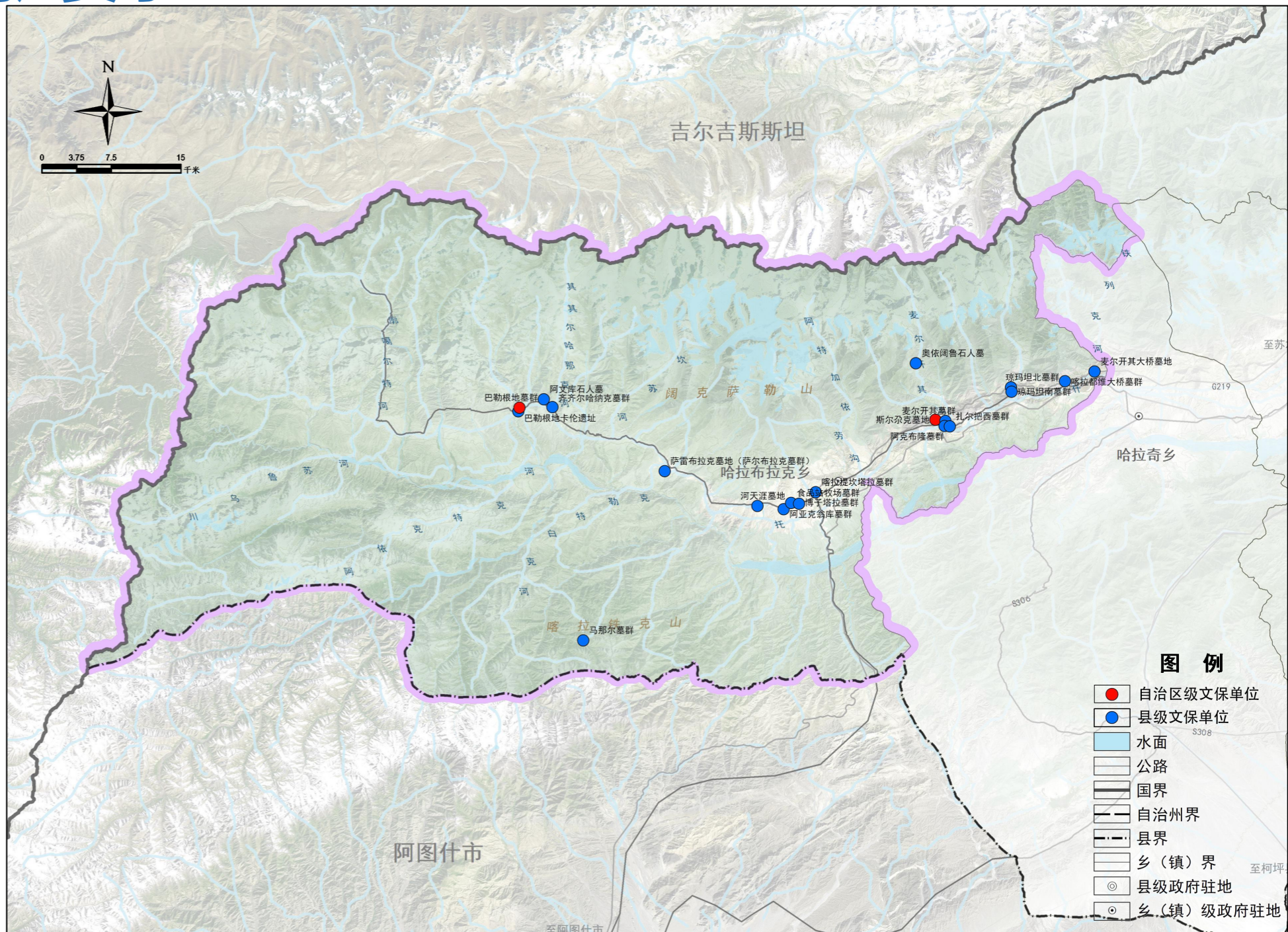
□ 保护对象

哈拉布拉克乡拥有自治区级文保单位2处，县级文保单位18处。

联合国教科文组织“人类非物质文化遗产代表作名录”1项，为玛纳斯。自治区级非物质文化遗产1项，为柯尔克孜族奥尔多。

□ 保护措施

按照《中华人民共和国文物保护法》的规定，对各级文物保护单位周边建设进行保护控制，划定保护范围、建设控制地带和建设协调区，明确保护要求。





规划形成“集镇区-中心村-自然村和放牧点”三级镇村体系

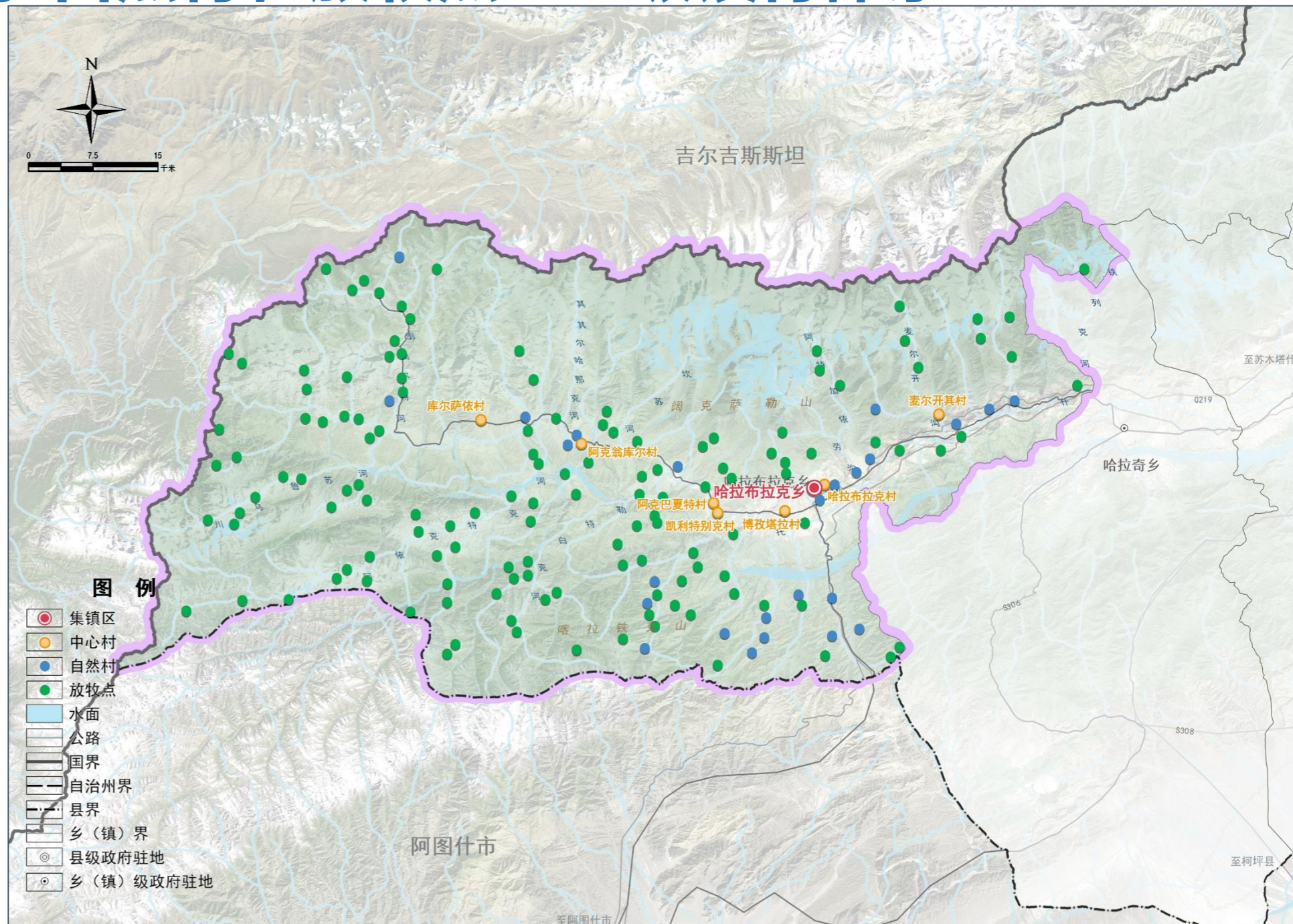
明确中心镇村带动引领作用

坚持中心集聚的原则，充分考虑现状镇村产业发展、公共服务、经济职能与镇村群众的实际需求，以集镇区、中心村为重点，集中投放资源要素，实现产业配套和公共服务的共享与融合，带动周边镇村发展。

镇村体系

规划形成“集镇区-中心村-自然村和放牧点”的三级镇村体系。

保留部分外围村落和暖季放牧点，做为戍边人员和暖季轮牧的牧民临时性居住点。





完善配套设施体系 提升设施服务水平

□ 公共服务设施配置标准

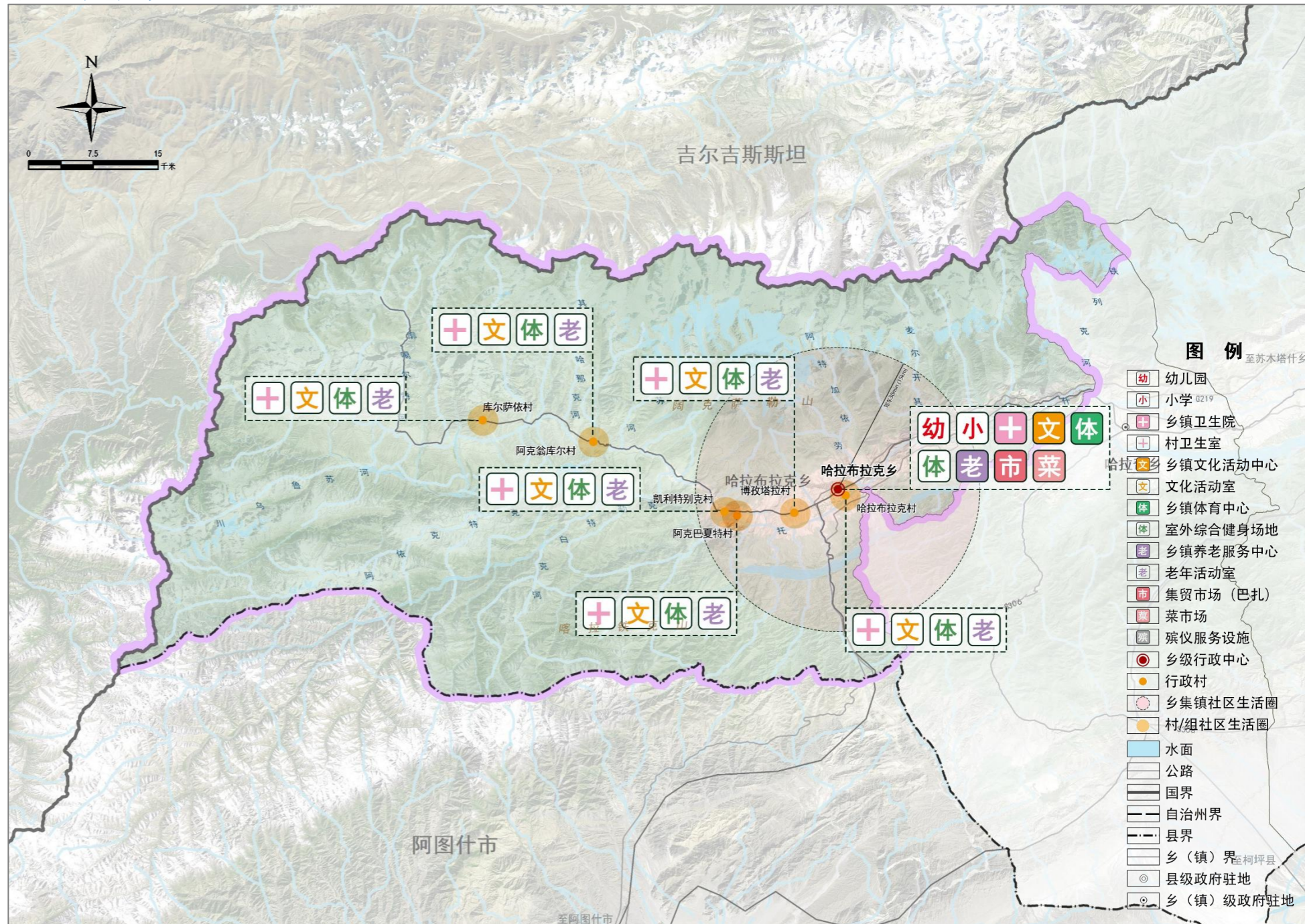
教育设施：驻地设置小学1处，驻地和国营马场各设置幼儿园1处。

文化设施：驻地设置1处文化活动中心；各行政村设置1处文化活动室。

体育设施：驻地设置1处体育中心；各行政村设置1处室外综合健身场地。

医疗卫生设施：驻地设置1处乡镇卫生院；各行政村设置1处村卫生室。

社会福利设施：驻地设置1处乡镇养老服务中心（幸福大院）和老年人日间照料中心；各行政村设置1处老年活动室。





规划形成“两区+四基地+多点”的产业发展格局

□ 两区

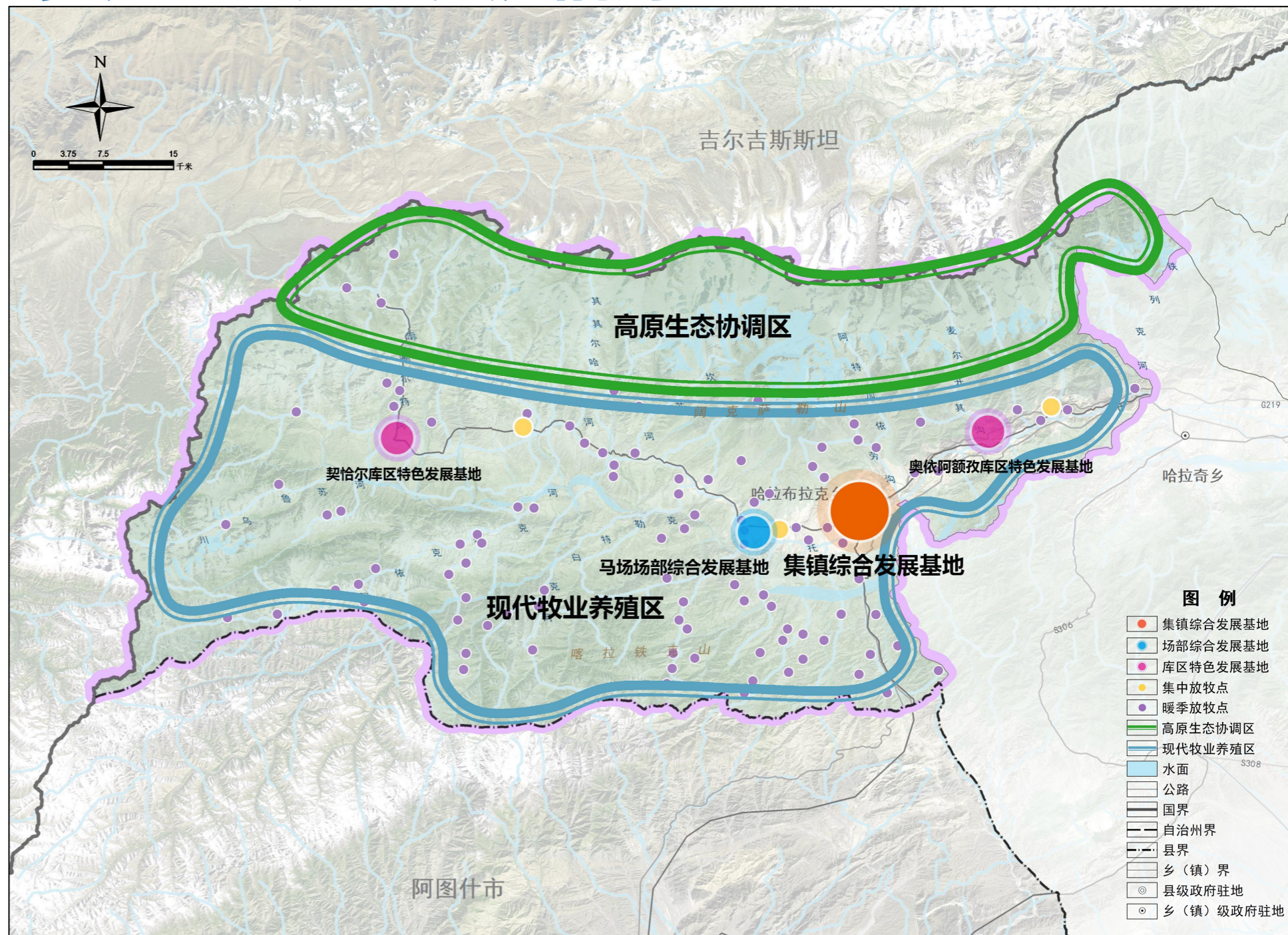
“两区”是指两大产业功能区，包括哈拉布拉克乡域北部的高原生态协调区以及乡域南部的现代畜牧业养殖区。

□ 四基地

“四基地”即一个集镇综合发展基地、一个马场场部综合发展基地以及两个库区特色发展基地。

□ 多点

多个集中/暖季放牧点。各个行政村在草料基地集中的地方设置集中放牧点，作为养殖户冬季集中舍饲场所。





路网提质、设施完善

□ 高速公路

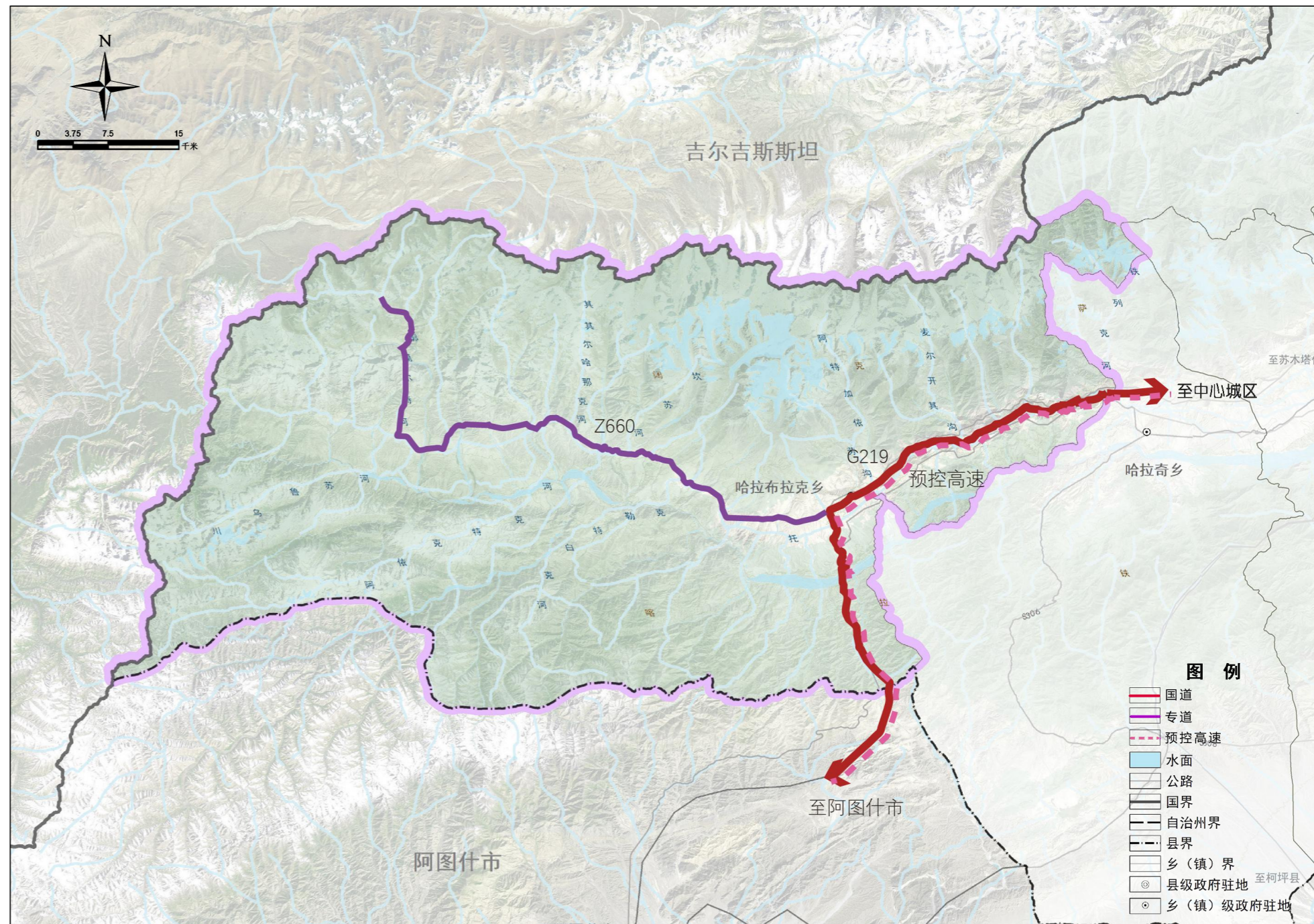
规划预控高速公路（阿克苏-阿合奇），在哈拉布拉克乡设置互通立交1处。

□ 国道

国道219（阿合奇-阿图什）在乡镇东部与专道Z660连接，国道现状为二级公路，规划提升为一级公路。

□ 公共交通

保留乡镇便捷车站1座。在各个行政村、放牧点等节点布置招呼站。





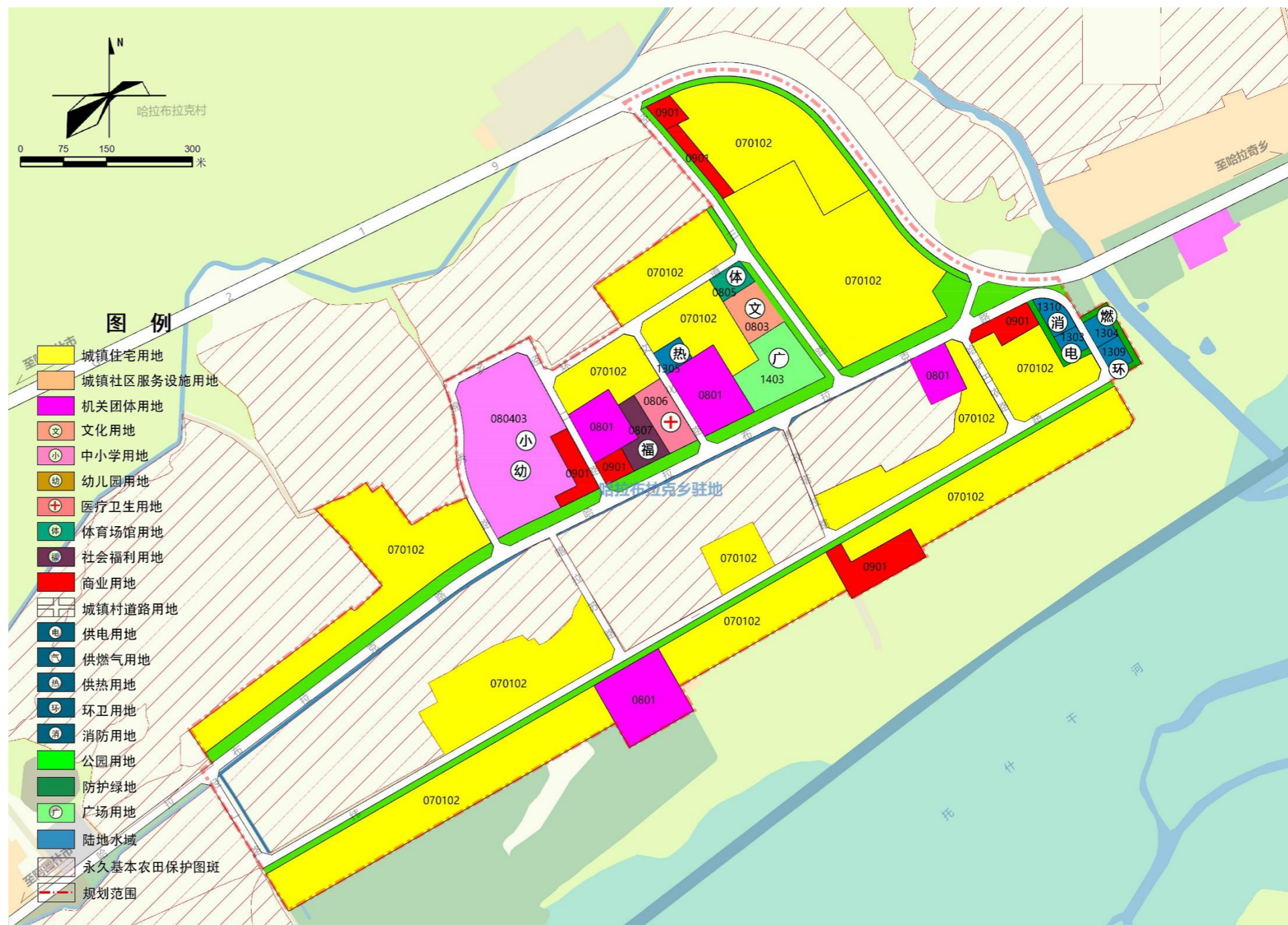
用地布局

□ 乡镇用地布局

规划以功能复合、配套完善、高效集约为原则，优化调整哈拉布拉克乡驻地建设用地结构。规划至2035年，哈拉布拉克乡政府驻地规划建设用地面积为65.54公顷。

乡（镇）人民政府驻地建设用地结构规划表

序号	用地类型	面积 (公顷)	比例 (%)
1	居住用地	36.03	54.97
2	公共管理与公共服务用地	9.32	14.22
3	商业服务业用地	2.30	3.50
4	交通运输用地	9.11	13.90
5	公用设施用地	0.97	1.48
6	绿地与开敞空间用地	7.82	11.93
合计		65.54	100





道路规划

□ 对外交通

驻地对外交通由国道219和预控高速承担。规划保留Z660，等级三级，红线宽度控制在12米。

□ 路网结构

主要路为“一横一纵”，为哈拉布拉克路和经三路。

次要道路为锦绣路、喀拉苏路、文化路、经二路、博孜塔拉路、哈萨巴依路等。

主要道路红线宽度12-14米。

次要道路红线宽度8米。

□ 公共交通

现状基础上提升便捷车站1座。





设施规划

□ 公共服务设施规划

教育设施：规划保留现状小学1所、幼儿园1所。

文化设施：规划保留现状乡文化活动中心1处。

体育设施：规划乡体育中心1处，位于乡文化活动中心北侧。

医疗卫生设施：规划保留乡卫生院1处。

社会福利设施：规划乡养老服务中心1处，位于哈拉布拉克路北侧、乡卫生院西侧。

商业设施：规划集贸市场（巴扎）1处，位于经二路两侧。

